

# Tierrafino Duro

luonnonmukainen sisustuslaasti





## **Innoitukseni lähteet: Afrikan Djennén savitalot ja maan värit**

Matkustin seitsemänkymmentä luvulla seitsemän vuotta läpi Afrikan, Aasian ja Amerikan. Halusin oppia ymmärtämään muita kulttuureja ja miettiä omaa tulevaisuuttani.

Yksi tunnetuimmista Afrikan kaupungeista, joissa kävin oli Djénne. Se teki minuun lähtemättömän vaikutuksen. Siellä näin miten ihmiset rakensivat talonsa savesta. Ne olivat hyvin mukavia asua ja tehdä töitä.

Matkalta palattuani päätin esitellä savirakentamista Hollannissa. Vuonna 1992 perustin Leembouw Nederland -nimisen yrityksen. Se valmistaa mineraalipohjaisia, ympäristöystävällisiä laasteja, maaleja ja muita savituotteita tuotemerkillä Tierrafino. Niiden raaka-aineet tulevat savi- ja hiekkalouhoksista eri puolilta Eurooppaa. Värisävyt toistavat maanvärejä. Tuote on hyvin vanha, mutta modernilla tavalla.

Yritykseni avulla haluan edistää kauniita, terveellisiä ja ympäristöystävällisiä asuinoloja, joissa ihmiset tuntevat olonsa todella kotiaksi.

Carl Giskes  
Tierrafino





## Tierrafino Duro sisustuslaasti

### Hienotasoitus ja värillinen viimeistely samassa

Tierrafino Duro on savipohjainen värillinen sisustuslaasti. Duro sisustuslaastilla teet hienotasoituksen ja värillisen valmiin pinnan helposti ja edullisesti. Sisustuslaasti asennetaan lastalla noin 2 mm kerroksena. Se on helppo ja nopea käsitellä ja onnistuu myös tee-se-itse tekijältä.

### Ainutlaatuisia ominaisuuksia

Duro sisustuslaasti on tehty 100% luonnon raaka-aineista: savesta, hiekasta ja tärkkelyksestä. Nämä raaka-aineet antavat sille ainutlaatuisia ominaisuuksia. Se soveltuu osaksi hengittävää rakennetta. Duro sisustuslaasti tasaa kosteutta ja lämpöä huonetilassa. Sen pinta on antistaattinen, eikä se kerää pölyä. Sisustuslaasti ei sisällä mitään kemiallisia lisäaineita.

Duro sisustuslaastin eloisa pinta ja lämpimät värit tekevät kodistasi erottuvan ja yksilöllisen. Pinnoissa on syvyyttä. Ne haastavat, herättävät myös uteliaisuutta.

# Tierrafino

aidot luonnonmateriaalit





## Aidot luonnonvärisävyt

Luonnon aidot värilliset maa-ainekset aikaan saavat Tierrafino Duro sisustuslaastin sävyt. Luonnonvärit viehättävät aitoudellansa.

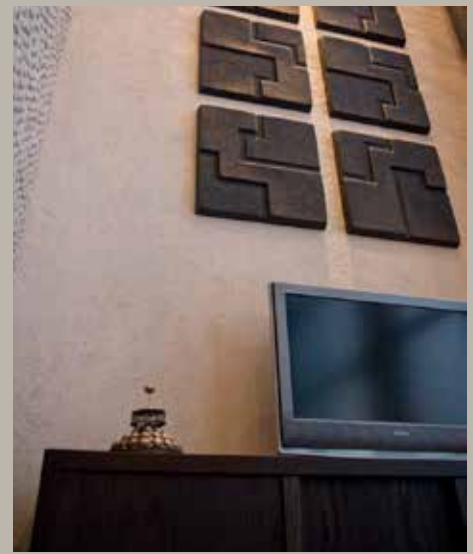
Duro sisustuslaastin perussävyt seuraavat Tierrafino tuoteperheen värivalikoimaa: Dover valkoinen, Delphi valkoinen, Roman okra, Nassau oranssi, Djenne punainen, Ayers Rock punainen, IQUITOS vihreä ja Gomera harmaa.

Lisää värisävyjä saadaan rajattomasti sekoittamalla perusvärejä keskenään. Tarvittaessa voidaan sisustuslaastia myös pigmentoida.

## Ilmeikkyyttä tehosteilla

Tierrafino Duro sisustuslaasti on ainutlaatuinen pinnoite, johon voidaan lisätä erilaisia tehosteita korostamaan pintaa. Ylellinen helmiäinen saa pinnat kimaltamaan ja hohtamaan. Hienostunut musta kiille tuo syvyyttä ja salaperäisyyttä. Maanläheinen olki antaa pinnalle lämpöä ja tunnelmaa. Helmiäinen ja olki yhdessä tehostavat toisiaan.





TIERRAFINO DURO SISUSTUSLAASTI - TURVALLINEN ASENTAA JA ASUA





## Käyttökohteita

Tierrafino Duro sisustuslaasti sopii seinien ja kattojen pinnoitteeksi kuiviin sisätiloihin.

Tierrafino Duro sisustuslaasti on hienotasoinen ja värillinen pinta samassa tuotteessa. Sillä saadaan nopeasti ja taloudellisesti tehtyä isojakin pintoja.

Duro sisustuslaastia voidaan käyttää lasikuitutapettien päälle, jolloin se häivyttää tapetin kuviointia.

Savituotteena sisustuslaasti on turvallinen ja tyylikäs vaihtoehto myös takkapinnoitukseen.



## SISUSTUSLAASTIN VÄRIKARTTA



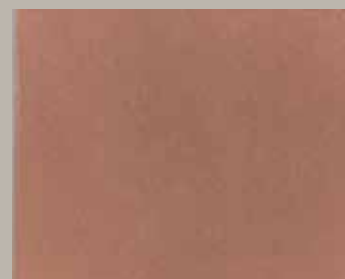
Gomera



Iquitos



Ayers Rock



Djenne



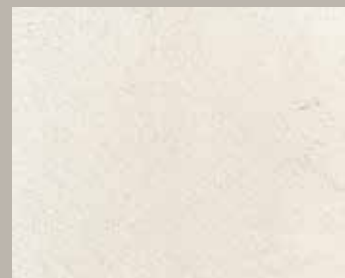
Nassau



Roman



Delphi



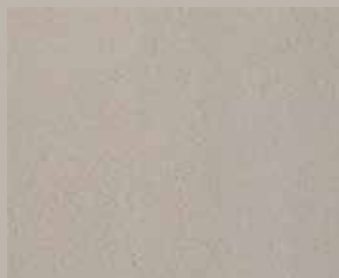
Dover



Go 6 kg + Do 20 kg



Do + valk.pigm. 10%



Do 20 kg + Na 6 kg + Go 6 kg



Go 90% + Dj 10%

Tämän sivun värisävyt ovat esimerkkejä Tierrafino Duro sisustuslaastin perusväreistä ja niiden sekoituksista. Värimallit ovat niin lähellä todellisuutta kuin painoteknisesti on mahdollista. Huomioitavaa: Aidoista luonnon materiaaleista johtuen värieroja voi esiintyä eri erien välillä. Halutessasi varmistua värisävystä, tee aina mallikappale kyseisestä värisävystä.

### Lyhenteiden selitykset:

Go = Gomera, Iq = Iquitos, Ay = Ayers Rock, Dj = Djenne, Na = Nassau, Ro = Roman, De = Delphi, Do = Dover

Katso myös laajempi värikartta [www.decos.fi/duro](http://www.decos.fi/duro)



# Hienotasoitus ja värillinen viimeistely yhdellä kerroksella

## Pakkauskoot

Tierrafino Duro sisustuslaastin Dover, Delphi ja Gomera löytyvät 20 kg ja 6 kg astioissa. Värilliset sävyt löytyvät 6 kg pakkauksista. Kaikista sävyistä on myös saatavilla 1kg pussi.

Tehosteista musta kiille ja helmiäinen on saatavilla 0,5 kg, 1 kg ja 5 kg pakkauksissa ja olki 0,5 l, 1 l ja 5 l pakkauksissa.

## Tehosteiden käyttö

Sisustuslaastin 6 kg astiaan normaali käyttömäärä tehostetta on 0,5 kg tai 0,5 l. Sisustuslaastin 20 kg astiaan normaali käyttömäärä tehostetta on 2 kg tai 1 l. Jos halutaan tehdä hyvin näyttäviä pintoja, tehosteita voidaan käyttää enemmän.

## Menekki

Menekkiä laskettaessa tulee huomioida, että alusta sekä haluttu viimeistely vaikuttavat menekkiin. Karhealle alustalle menekki voi olla kaksinkertainen. Karkean viimeistelyn menekki on noin 2 kg neliölle. Kun pinta halutaan viimeistellä sileäksi, tulee materiaalia varata noin 2,5kg neliölle. Mikäli halutaan varmistautua menekistä, tulee tehdä testimaalaus kyseiselle alustalle.

Sisustuslaastia on hyvä varata hieman yli lasketun menekin, jotta kuivajauhetta jää varastoon mahdollisia korjausmaalauksia varten.

## Erilaisia viimeistelyvaihtoehtoja

Tierrafino Duro sisustuslaasti asennetaan lastalla noin 2 mm kerroksena. Se on helppo ja nopea käsitellä ja onnistuu myös tee-se-itse tekijältä.

Sisustuslaastilla voi helposti tehdä näyttäviä sileitä tai karkeita seinä- ja kattopintoja tai käyttää esimerkiksi sabluunatekniikoita lisäämään pinnan mielenkiintoa.



# ASENNUSOHJE



## Pohjustus

Pohjusta alusta aina Tierrafino Contact Fine primerilla 1-2 kertaa. Se on mineraalinen tartunta- ja pohjustusaine Duro sisustuslaastille. Maalattavan pinnan tulee olla puhdas, kuiva, pölytön ja rasvaton.

Vanha maalipinta puhdistetaan huolellisesti ja levyrakenteinen alusta saumanauhoitetaan ja tasoitetaan ennen pohjustamista Tierrafino Contact Fine primerilla. Karheat pinnat tulee puhdistaa hyvin liasta ja rasvasta. Isot epätasaisuudet ja paikkaukset tulee tasoittaa ennen pohjustamista. Varmista, että alustassa mahdollisesti olevat sementtipohjaiset tasoitukset on tehty huolellisesti ennen pohjustusta.

Mikäli halutaan varmistua pohjustuksen onnistumisesta, tee koemaalaus.



## Värien sekoitus

Sisustuslaastia on kahdeksaa perusväriä, joita voidaan sekoittaa keskenään. Kaikki väri-sekoitukset tulee tehdä sekoittaen kuivia aineita keskenään. Varmistaudu ennen sekoitusta, että yhdistät oikeat värisävyt. Luonnon raaka-aineista johtuen värieroja voi esiintyä eri erissä. Sekoituksen jälkeen varaa kuivajauhetta hiukan talteen mahdollisia paikkauksia varten. Kun sekoitat kuivajauheen veteen, tummuu massa huomattavasti. Sisustuslaastin kuivuttua väri palautuu ennalleen.

Mikäli haluat varmistua lopullisesta värisävystä, tee koemaalaus.



## Tehosteiden lisääminen

Tierrafino tehosteita ovat pieni helmiäinen, iso helmiäinen, olki ja musta kille. Lisää tehosteet kuivajauheeseen. Jos sisustuslaastin tehosteeksi on lisätty olkea, tulee veteen sekoitettu massa käyttää muutaman päivän sisällä. Kuivajauheeseen sekoitettu olki säilyy hyvin.

Mikäli haluat varmistua tehosteiden lopullisesta määrästä ja halutuista efekteistä, tee koemaalaus.



## Sekoittaminen veteen

Kaada sekoitusastiaan ensin vesi. Vedenmäärä on 1 litraa 3,5 - 4,00 kg sisustuslaastia kohden. Lisää jauhe veteen sekoittaen koko ajan, kunnes seoksesta tulee tasaista laastia. Sekoita hyvin. Jos mahdollista, käytä lämmintä vettä. Vielä paremman työstettävyyden saa, kun sekoittaa massan uudelleen tunnin kuluttua. Sekoituksen voi tehdä sekoituskoneella. Lisää tarvittaessa vettä, jos laasti on liian paksua. Veden määrä ei vaikuta värisävyyden.

Voit sekoittaa sisustuslaastin kuivajauheesta useana eri eränä sen mukaan, kun tarvitset sitä pinnoittamiseen. Duro sisustuslaastia tarvitset vähintään 2-2,5 kg/m<sup>2</sup>.

Asennettaessa Duro sisustuslaastia, ilman ja alustan lämpötilan tulee olla ainakin +5°C.

# ASENNUSOHJE

## Levitys

### VAIHTOEHTO 1. KARKEA PINTA

Levitä metallilastalla tai ruiskulla 1–2 mm kerros Duro sisustuslaastia. Asenna Duro sisustuslaastia ulkokulmiin ohuesti. Kun kerros on asettunut (riippuen ilman kosteudesta ja lämpötilasta sekä alustasta 10 minuutista 4 tuntiin) muotoile/tasoita pinta kostutetulla sienellä pyörivillä liikkeillä. Tämä muotoilee ja sulkee pinnan. Toista käsittely, kunnes haluttu lopputulos rakenteen suhteen on saavutettu. Seuraa sen jälkeen ohjetta kohdasta Viimeistely eteenpäin.

### VAIHTOEHTO 2. SILEÄ PINTA

Levitä metallilastalla tai ruiskulla 2 mm kerros Duro sisustuslaastia. Asenna Duro sisustuslaastia ulkokulmiin ohuesti. Kun kerros on asettunut (riippuen ilman kosteudesta ja lämpötilasta 10 minuutista 4 tuntiin), muotoile/tasoita pinta kostutetulla sienellä pyörivillä liikkeillä. Tiivistä sitten pinta muovilastalla sileäksi ja paina hiekka savilaastin pohjaan. Sileä pinta on helpompi saavuttaa, jos asennuksen tekee kahdella kerroksella. Ensimmäinen tehdään hyvin ohuesti ja annetaan kuivua. Toisen kerroksen asennuksen jälkeen, noudatetaan yllä olevia ohjeita muovilastalla tasoituksesta. Seuraa sen jälkeen ohjetta kohdasta Viimeistely eteenpäin.

### MUITA VAIHTOEHTOJA

Duroon voidaan käyttää sabluunatekniikoita tai sitä voidaan käyttää kuten tekstuurimaalia, katso ohjeet T-paint tekstuurimaaliesitteestä. Kosteaa sisustuslaastipinta voidaan myös kuivoida esim. lastalla painellen. Anna sisustuslaastin kuivua noin 15 -20 minuuttia ja tasoita pinta teräslastalla. Näin pinnan rakenne jää epätasaiseksi ja rustiikkiseksi.

## Kuivuminen

Sisustuslaastin kuivuminen näkyy selkeänä värin vaalentumisena. Normaaleissa olosuhteissa (+20°C ja 60° ilmankosteus) Duro kuivuu 4 tunnin ja 2 päivän välillä. Kuivumisaikaan vaikuttaa kuivumisolosuhteet mm. lämpö, ilmanvaihto ja -kosteus. Kuivumista voidaan nopeuttaa esim. rakennuspuhaltimella.

Jos sisustuslaastissa on käytetty tehosteita, sen annetaan kuivua 1-2 vrk, jonka jälkeen siirytään viimeistelyvaiheeseen. Tärkeää on että, sisustuslaasti on kuivunut riittävästi ennen viimeistelyvaihetta.

## Viimeistely

Viimeistelyvaiheen tarkoitus on puhdistaa sisustuslaastin pinta. Sisustuslaastin pinta tulee aina puhdistaa, jos siinä on käytetty Tierrafino tehosteita (helmiäistä, mustaa kiillettä tai/ja olkea).

Kostuta pintaa sumuttamalla vettä. Pyyhi kostutetulla sienellä koko pinta ja harjaa pehmeällä harjalla. Hiekat ja mahdolliset tehosteet tulevat näkyviin. Tee viimeistely 1 - 2 kertaa.

Duron sisältämä tärkkelys tekee pinnasta pyyhkimisen kestävä, siksi käsittely sienellä ja harjalla ei ole välttämätöntä, jos sisustuslaastissa ei ole käytetty tehosteita.



*Tämän käyttöohjeen on koontanut tuotteen valmistaja, Tierrafino B.V. äärimmäisen huolellisesti. Tierrafino tai Decos Oy eivät kuitenkaan ole vastuussa mistään suorasta tai epäsuorasta vahingosta, mikä voi sattua käytettäessä tässä olevia tietoja tuotteesta.*

# Tierrafino Duro

puh. 09 853 1941

**Maahantuoja: Decos Oy**

[www.decos.fi](http://www.decos.fi)

[info@decos.fi](mailto:info@decos.fi)